

Ossiuriasi (i vermi)

Scritto da Administrator

Lunedì 20 Agosto 2012 09:04 - Ultimo aggiornamento Venerdì 28 Luglio 2017 09:44

Si tratta della più comune parassitosi intestinale dell'uomo (interessano il 10% dei bambini); gli ossiuri (*Enterobius Vermicularis*)

si localizzano nell'intestino crasso e nell'ampolla rettale; le femmine, soprattutto di notte o al mattino presto, escono dall'ano e depositano migliaia di uova.

Le ricadute, anche in caso di provvedimenti idonei a prevenirle (v. sotto), sono molto frequenti, sia per la difficoltà di una

sterilizzazione ambientale completa, sia per la facilità con cui si può contrarre nuovamente l'infestazione, data la sua ubiquità.

N.B. La presenza degli ossiuri non indica condizioni igieniche scadenti nella famiglia

La vita di comunità, palestre, scuole affollate, favoriscono il contagio. L'infestazione si acquisisce ingerendo le uova: queste vengono

disperse nell'ambiente da animali domestici o da persone infette. Il prurito anale, dovuto alla presenza degli ossiuri, provoca grattamento:

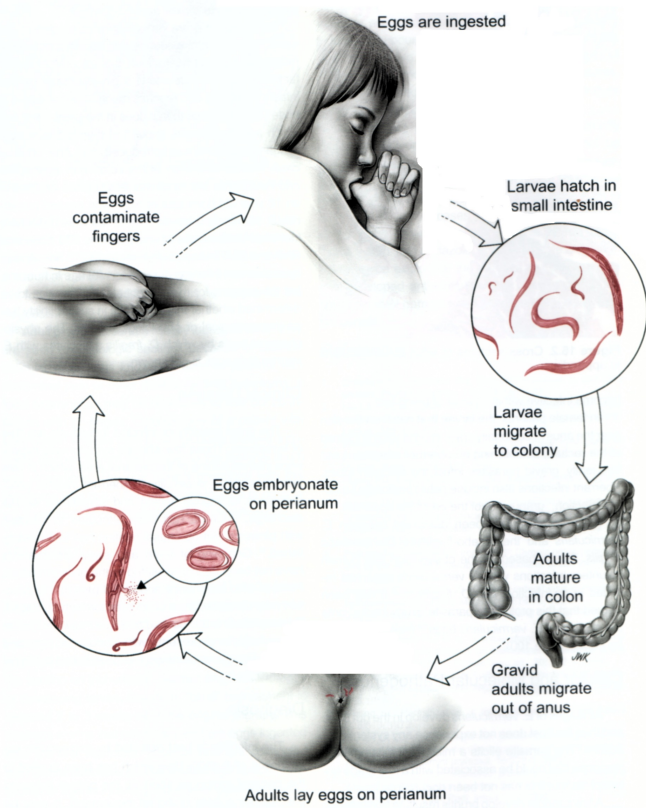
le uova si infilano sotto le unghie delle mani e da qui si diffondono.

Ossiuriasi (i vermi)

Scritto da Administrator

Lunedì 20 Agosto 2012 09:04 - Ultimo aggiornamento Venerdì 28 Luglio 2017 09:44

Enterobius vermicularis



~~Il ciclo di vita di Enterobius vermicularis è il seguente: le uova ingerite si schiacciano nell'intestino tenue e si sviluppano in larve che migrano nel colon. Le larve mature migrano verso l'ano e si depositano nelle pieghe perianali. Le uova si schiacciano e si depositano sulle mani e sui vestiti.~~



Ossiuriasi (i vermi)

Scritto da Administrator

Lunedì 20 Agosto 2012 09:04 - Ultimo aggiornamento Venerdì 28 Luglio 2017 09:44



Prevenzione dell'infezione deve essere promossa lavando la biancheria (a 60°C) e somministrando un antibiotico a largo spettro per un periodo di 10-14 giorni.